



25 февраля 2014 г.

г.Томск

1 Общее описание системы беспроводного доступа WL_NET.

Локальная система беспроводного доступа WL_NET малого радиуса действия (0.05-2 КМ) предназначена для использования внутри закрытых производственных помещений (обслуживание производственных технологических установок), так и вне закрытых помещений для обслуживания объектов в полевых условиях.

Система предназначена для сбора телеметрической информации и телеуправления объектами, оборудованными приборами защиты электрооборудования разработки ООО «СибСпецПроект» (г.Томск).

Схема организации связи в сети беспроводного доступа WL_NET приведена на рис. 1.

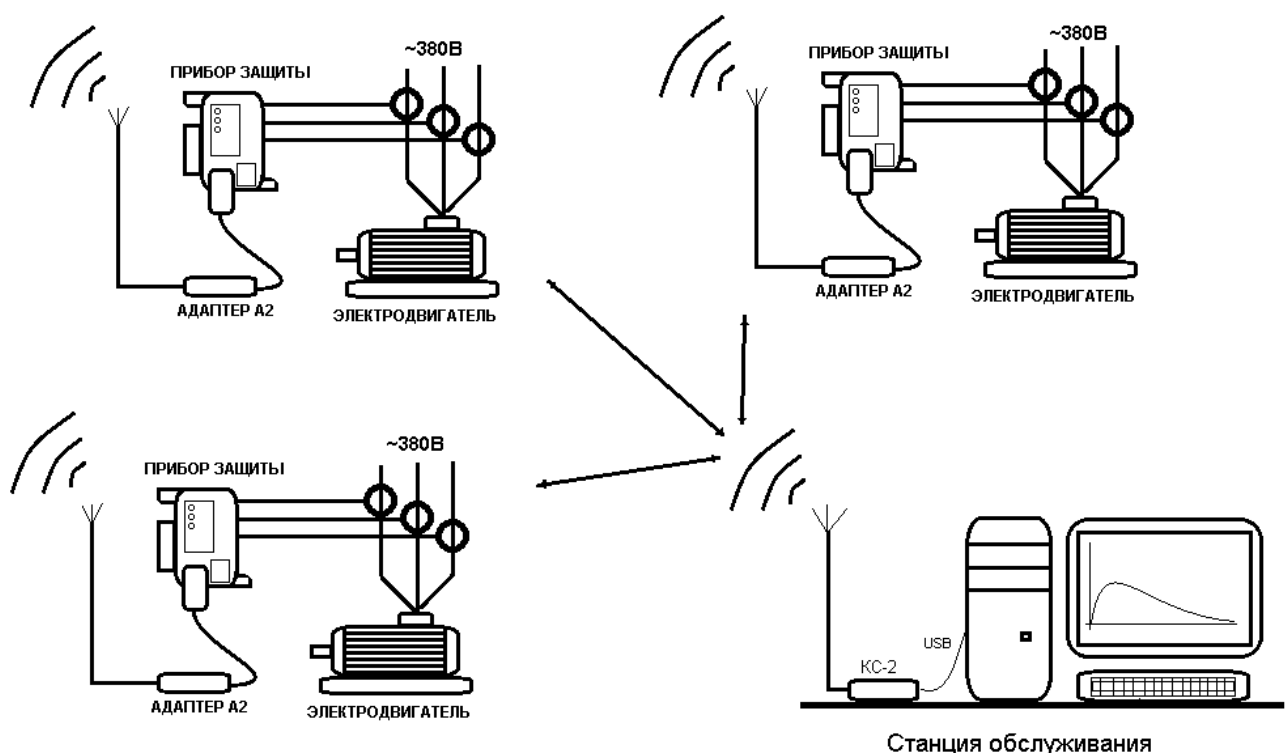


Рисунок 1 – Схема организации связи в сети беспроводного доступа

Имеется группа объектов (двигателей, технологических установок), каждый из которых оборудован индивидуальным прибором защиты.

Для работы в беспроводной сети каждый прибор оборудован Адаптером беспроводной сети А2 с выносной приемопередающей антенной (рис. 2).

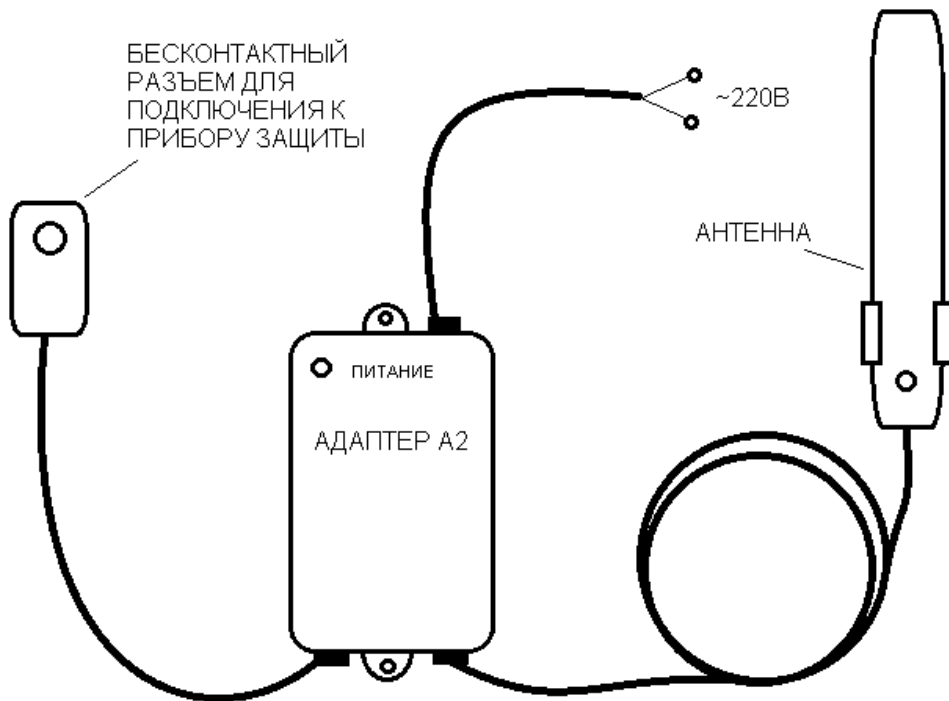


Рисунок 2 – Адаптер беспроводной сети А2

Станция обслуживания (СО) локальной сети (стационарный или мобильный пост оператора) представляет собой стационарный или мобильный компьютер (ПК), оборудованный Контроллером беспроводной сети КС-2 (рис. 3).

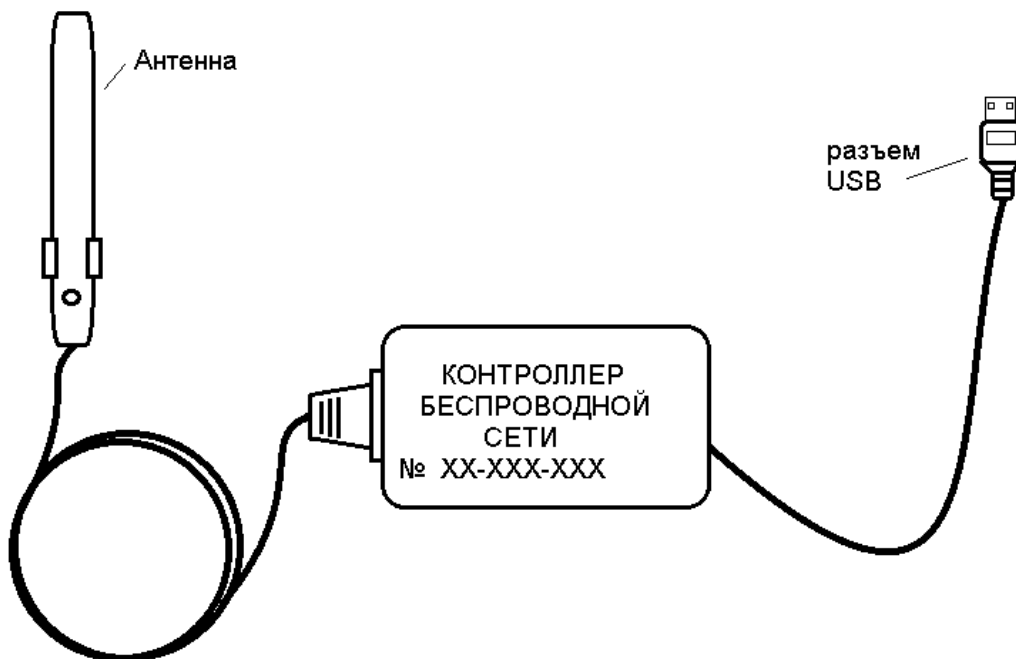


Рисунок 3 – Контроллер беспроводной сети КС-2

По программе ПК СО производит опрос состояния объектов, устанавливает связь с выбранным объектом, обменивается с ним необходимыми данными, отображает полученные данные.

После получения необходимых данных с одного объекта СО может запросить другой объект, установить с ним связь и обслуживать объект.

Система обеспечивает все функции обслуживаемых приборов (работу в реальном масштабе времени, считывание журналов и протоколов, программирование уставок и режимов работы и пр.).

Для использования оборудования беспроводного доступа потребителям не требуется получения разрешения ГКРЧ или РосСвязьНадзора.

Программное обеспечение системы входит в пакет программ «» (размещен в свободном доступе на сайте www.smartrele.ru).

2 Подготовка аппаратных средств

Подготовка аппаратных средств к работе осуществляется в соответствии с технической документацией на них.

3 Установка программного обеспечения

Запустите файл setup.exe, следуйте подсказкам программы установщика.

4 Запуск приложения WL_NET

Для запуска приложения обслуживания сети беспроводного доступа запустите из меню «ПУСК» или с помощью ярлыка на рабочем столе программу «Мониторинг Электроустановок» и нажмите кнопку «Беспроводная сеть» (рис. 4).

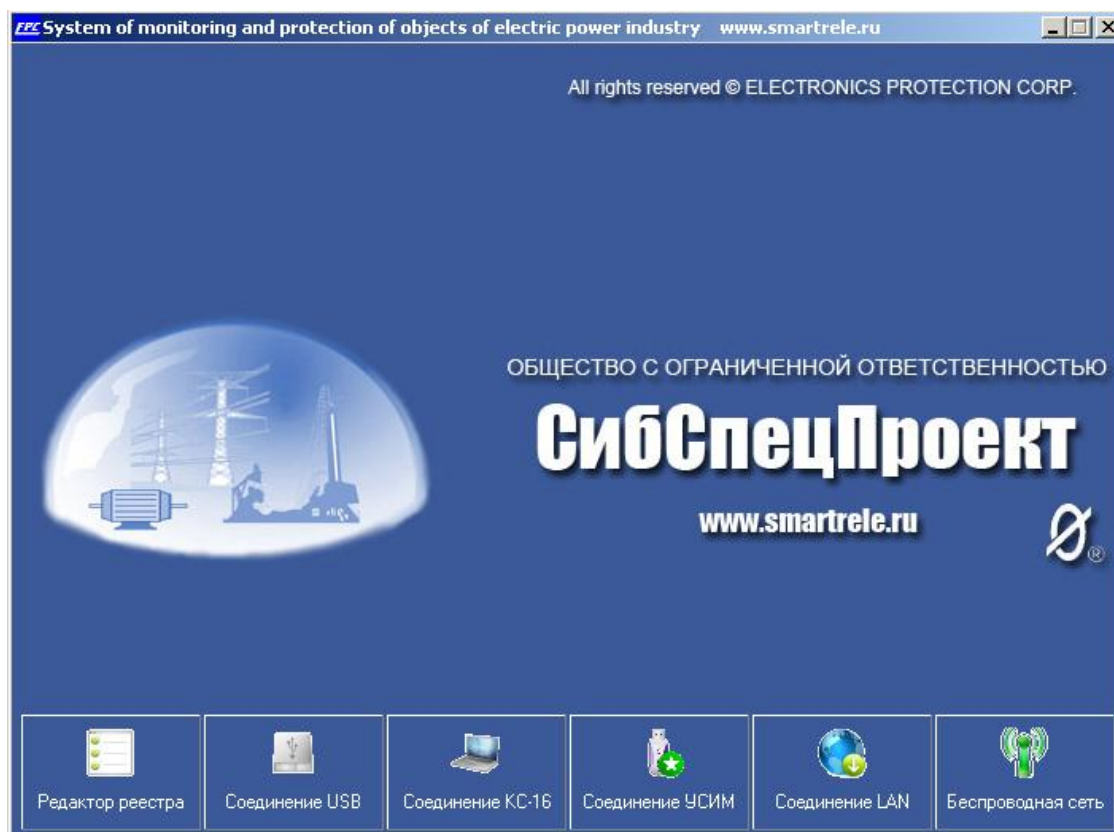


Рисунок 4 – Стартовая программа «Мониторинг Электроустановок»

5 Описание программы обслуживания сети беспроводного доступа.

5.1 Назначение:

Приложение «WL_Net» предназначено для управления системой беспроводной диспетчеризации группы электроустановок.

5.2 Функции приложения:

- оперативная индикация режима работы электроустановок;
- управление каналом беспроводной связи с электроустановкой;
- загрузка и сохранение журналов событий электроустановок.

5.3 Начало работы с программой:

5.3.1 Подключить адаптер беспроводной связи к свободному порту USB компьютера, при этом в строке статуса программы отобразится наличие подключения адаптера (рис. 5).

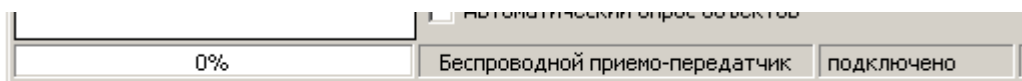


Рисунок 5 –подключение адаптера

5.3.2 В левой колонке щелчком правой кнопки мышки по элементу «Объекты» вызвать контекстное меню и выбрать пункт «создать группу». Аналогичным образом добавить желаемое количество групп (рис. 6).

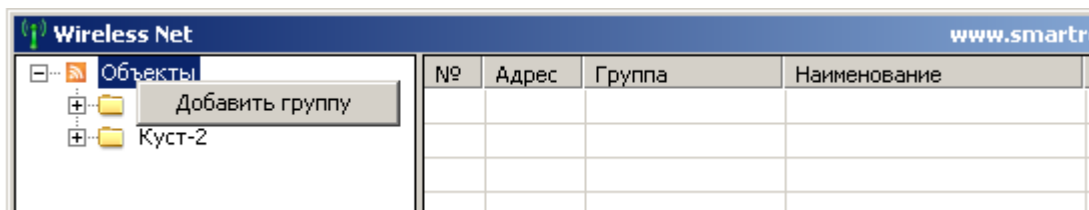


Рисунок 6 – добавление группы

5.3.3 Щелчком правой кнопки мышки по выбранной группе вызвать контекстное меню и выбрать пункт «добавить устройство» (рис. 7). Ввести литерный номер (номер прибора защиты может быть прочитан с помощью адаптера USB) и наименование электроустановки и нажать кнопку «ОК» (рис. 8). Аналогично добавить необходимое количество устройств по группам.

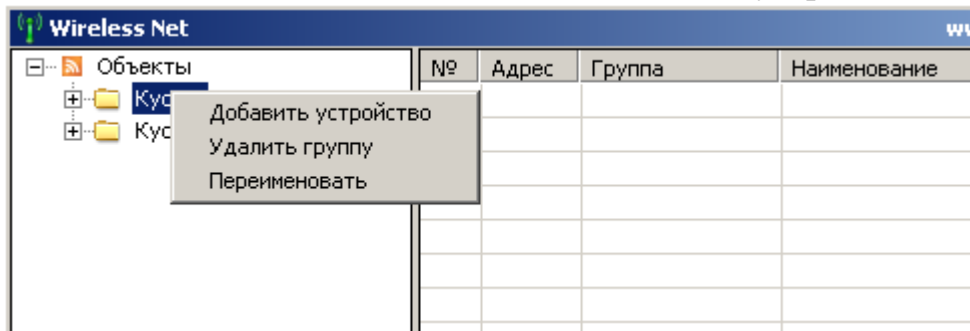


Рисунок 7 – добавление устройства

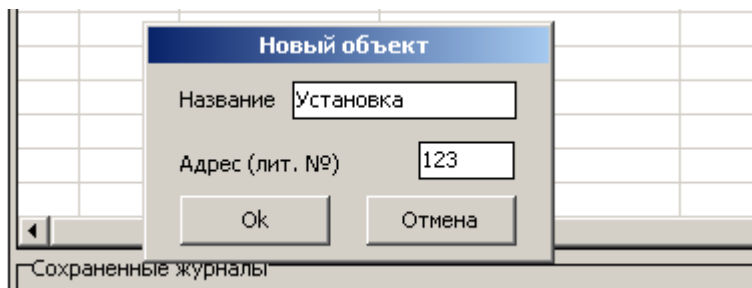


Рисунок 8 – ввод данных электроустановки

5.3.4 Из левой колонки мышкой перетащить объекты в правое поле (рис. 9). Допускается переносить как все объекты, так и группы и отдельный объект.



Рисунок 9 – добавленные объекты

5.3.5 Установка флага «Автоматический опрос объектов» запускает периодический (Интервал 0.5 сек.) последовательный запрос режима работы добавленных в правое поле объектов (Рис. 10).

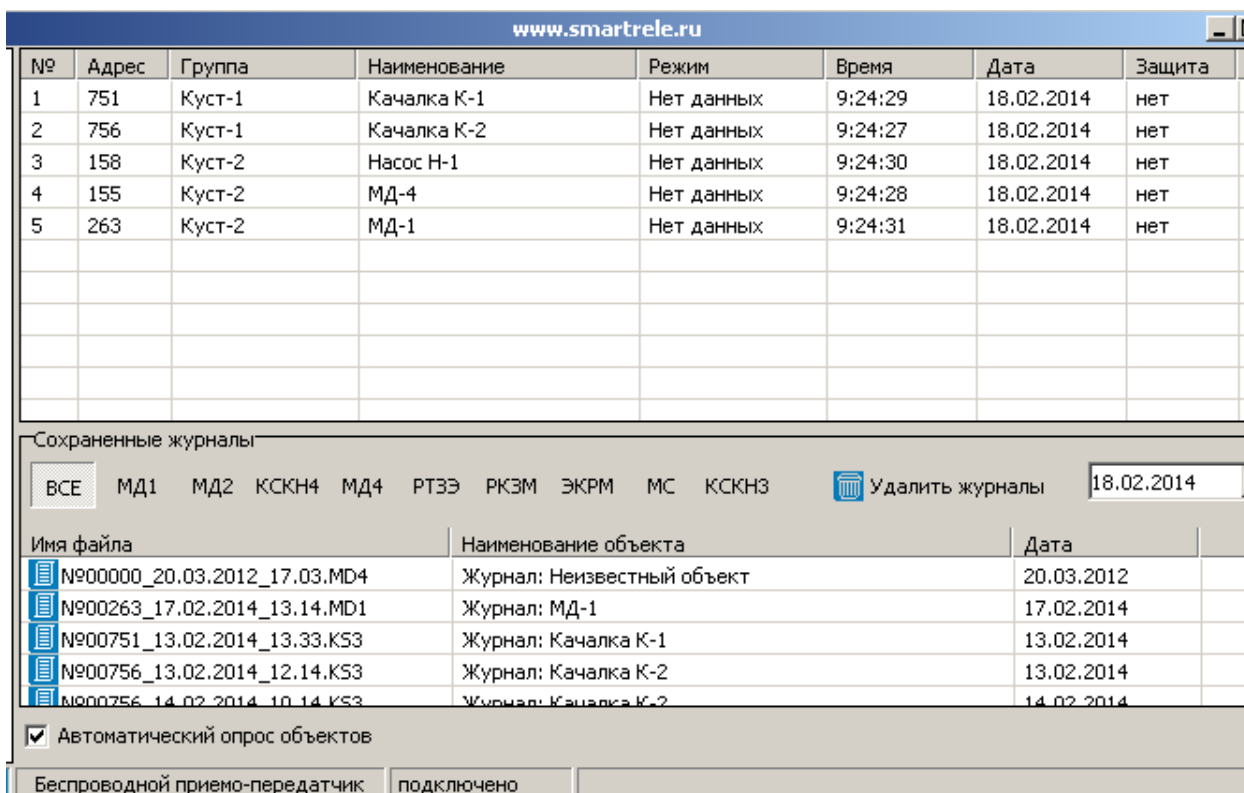


Рисунок 10 – запуск автоматического опроса электроустановок

5.3.6 Двойной щелчок левой кнопкой мыши в правом поле по объекту устанавливает соединение с выбранным устройством. Перетаскивание объекта из левого поля в правое нижнее поле со списком сохраненных журналов инициирует загрузку и сохранение журнала событий выбранного объекта.

С уважением
главный инженер ООО «СибСпецПроект»

Ступаков Петр Васильевич
+7-962-77-87-468

Приобрести приборы защиты Вы можете в
ООО «САВЭЛ», <http://savelkrk.ru> <http://савэл.рф>
660123 г.Красноярск, ул. Парковая, 10а
Тел. (391) 264-36-57, 264-36-58, факс: (391) 264-36-52
E-mail: savelsbit@mail.ru